



Országos Munkahigiénés és
Foglalkozás-egészségügyi Intézet

A hazai Foglalkozás-egészségügy jelenlegi helyzete és prioritások a foglalkozás-egészségügyi szakápolói munkában

Dr Téglásyné Bácsi Mária, Dr. Grónai Éva

A foglalkozás-egészségügy definíciója



Biztosítja és megőrzi
a munkavállaló
legmagasabb szintű
fizikai, mentális és
szociális jólétét.



Közreműködik a
munkavégzésből és
munkakörnyezetből
adódó egészségre
ártalmas hatások
megelőzésében.



Elősegíti a munka
adaptálását a mun-
kavállalók képessé-
geihez testi, szellemi, e-
gészségi állapotuknak
megfelelően.

A hazai foglalkozás-egészségügy kialakulásának stratégiai sarokpontjai

- ILO 161-es konvenció ratifikálása 1988.
- Munkavédelmi törvény 1993. évi XCIII.
- Foglalkozás-egészségügyi ellátási kötelezettség
89/1995 (VII.14.) Korm. r.; 27/1995 (VII.25.) NM r.
- Foglalkozás-egészségügyi szakápolói képzés
OKJ-ba történő megjelenése 35/1999.(VIII.13.) EüM r.
- Minimumfeltételek 60/2003(X.20.) ESZCSM
- Kötelező továbbképzések 28/1998(VI.17.) NM r. .

A foglalkozás-egészségügy progresszivitási szintjei Magyarországon

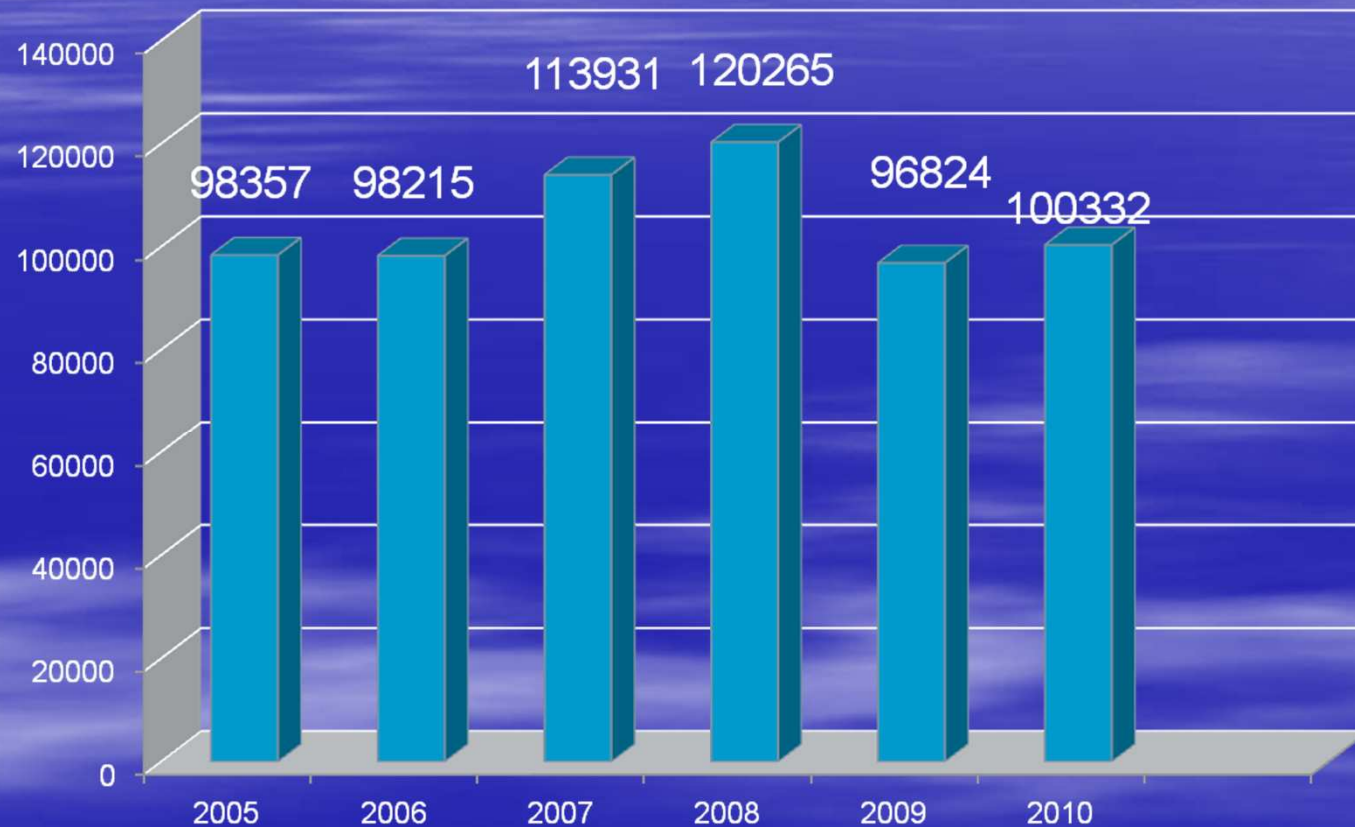


3. szint Országos

2. szint Szakellátó hely

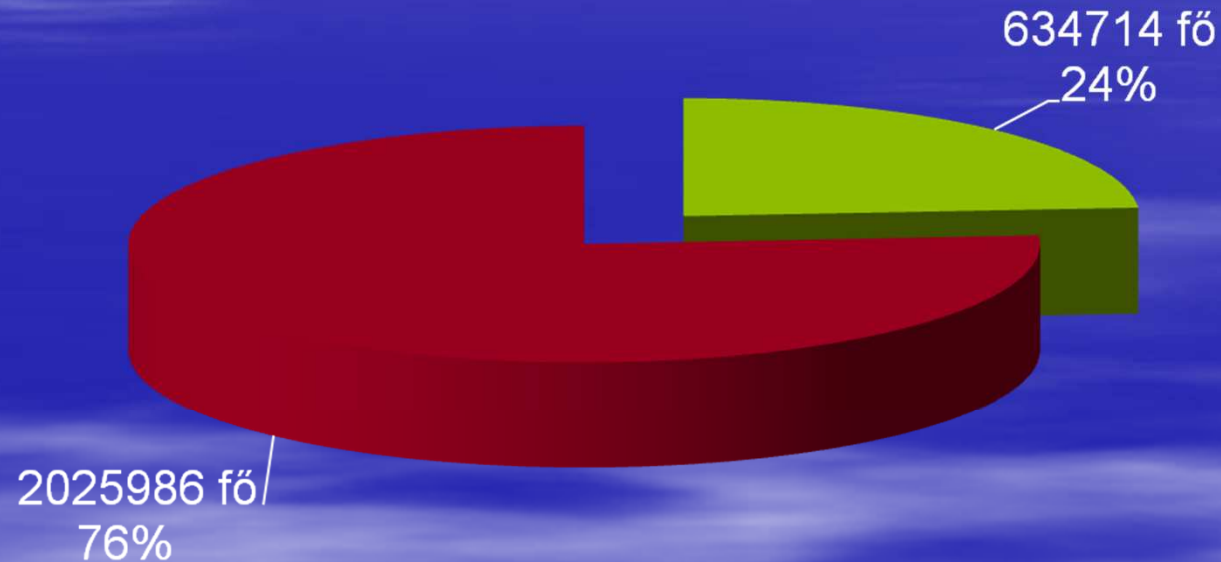
1. szint Alapszolgálat

Ellátott gazdálkodó egységek száma 2005-2010.



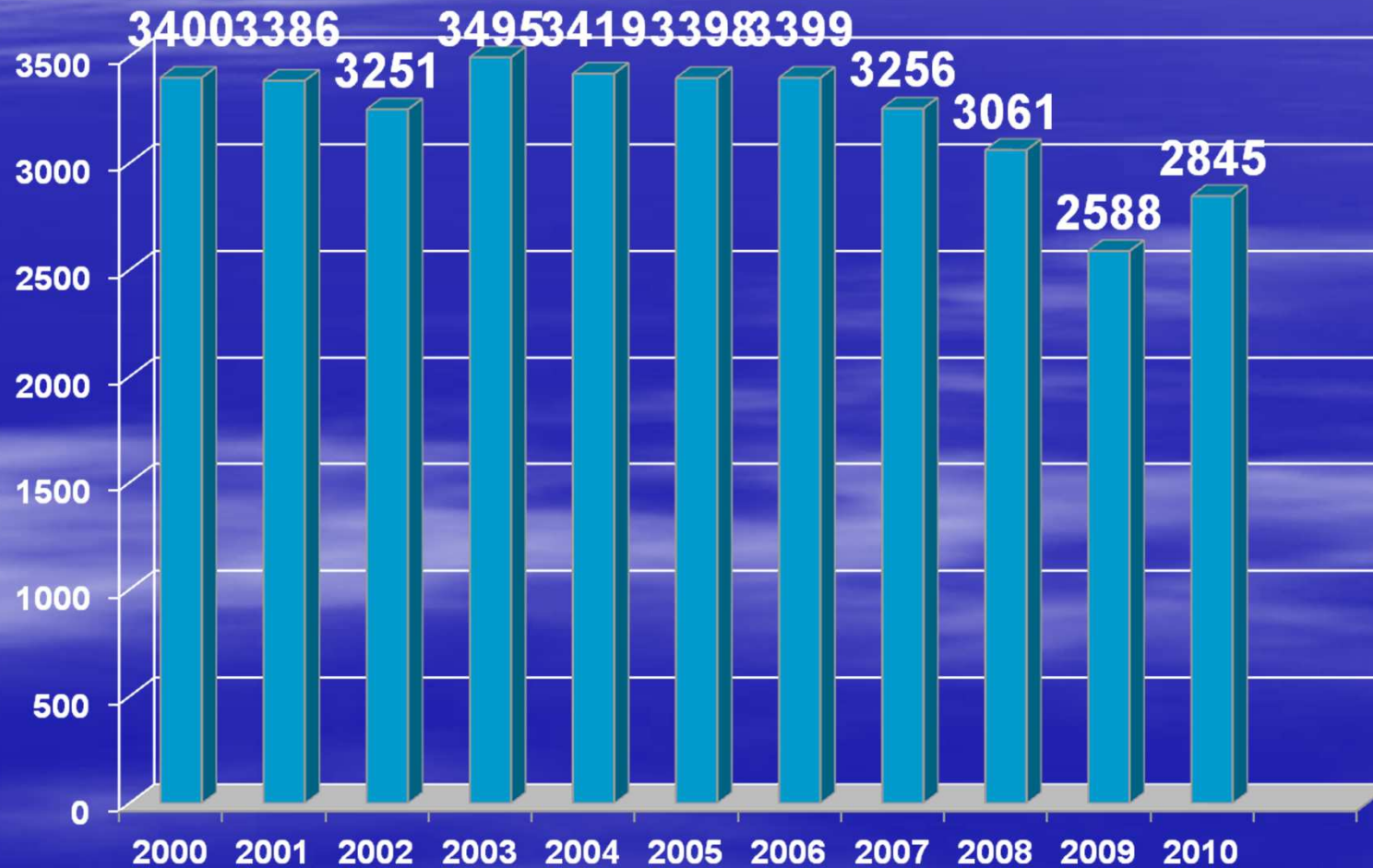
Foglalkozás-egészségügyi szolgálat által ellátott munkavállalók száma 2010

Ellátásban részesültek száma összesen 2.064.605 fő

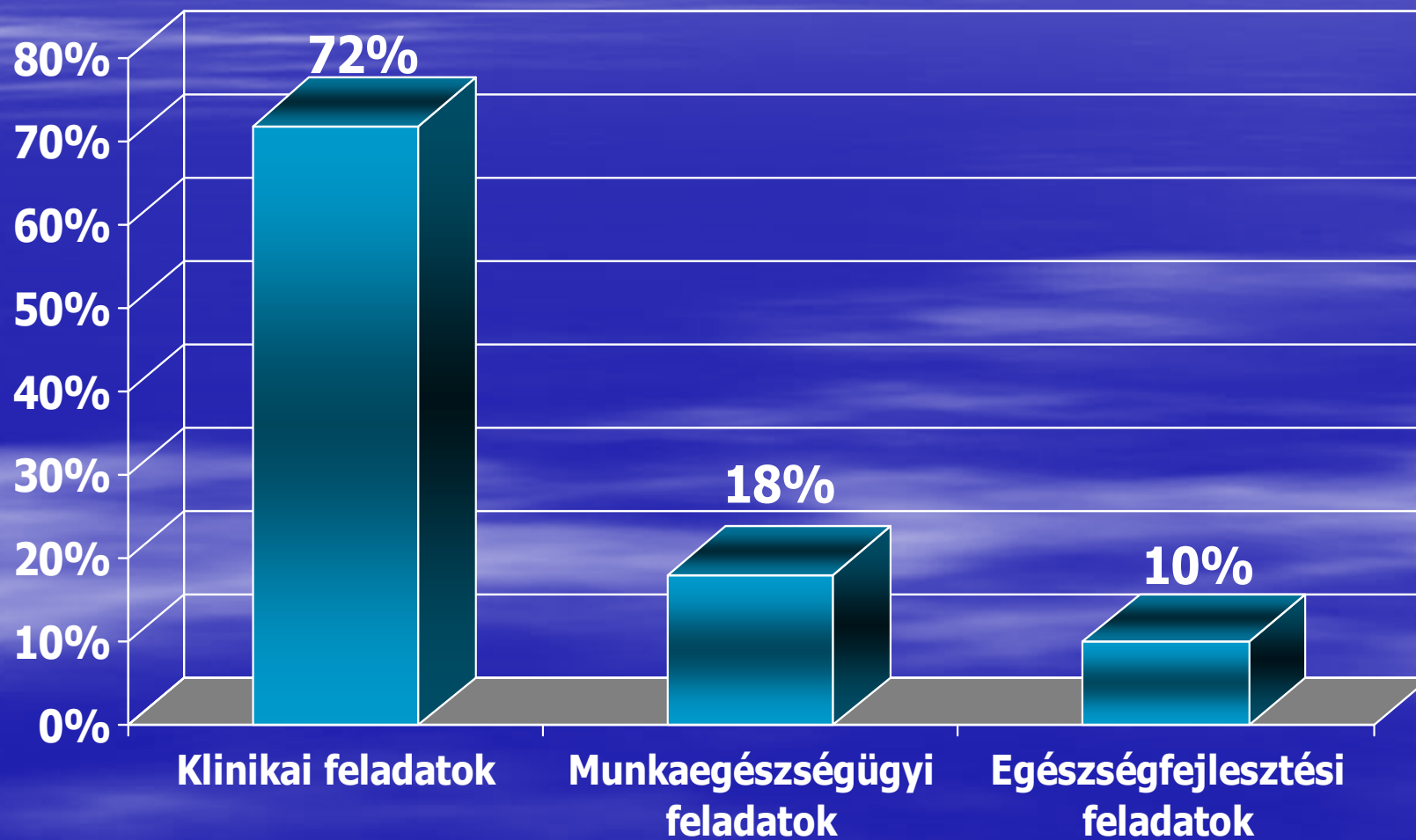


- Foglalkozás-egészségügyi alapszolgáltatásban nem részesült 634714 fő
- Foglalkozás-egészségügyi alapszolgáltatásban részesült 2025986 fő

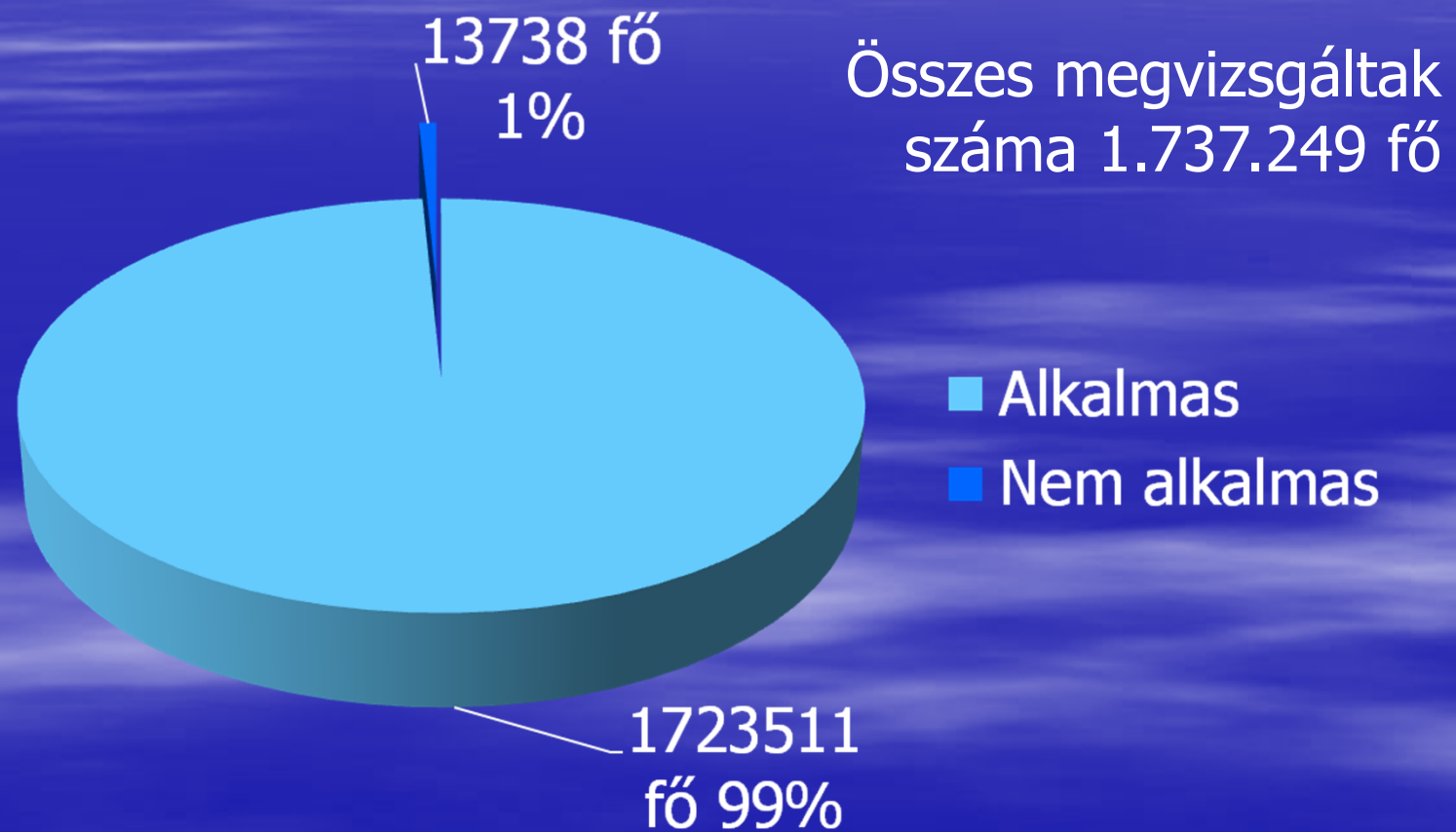
Foglalkozás-egészségügyi ápolók számának alakulása 2000-2010.



Alapfeladatok trendje



Munkaköri alkalmasság megítélése 2010

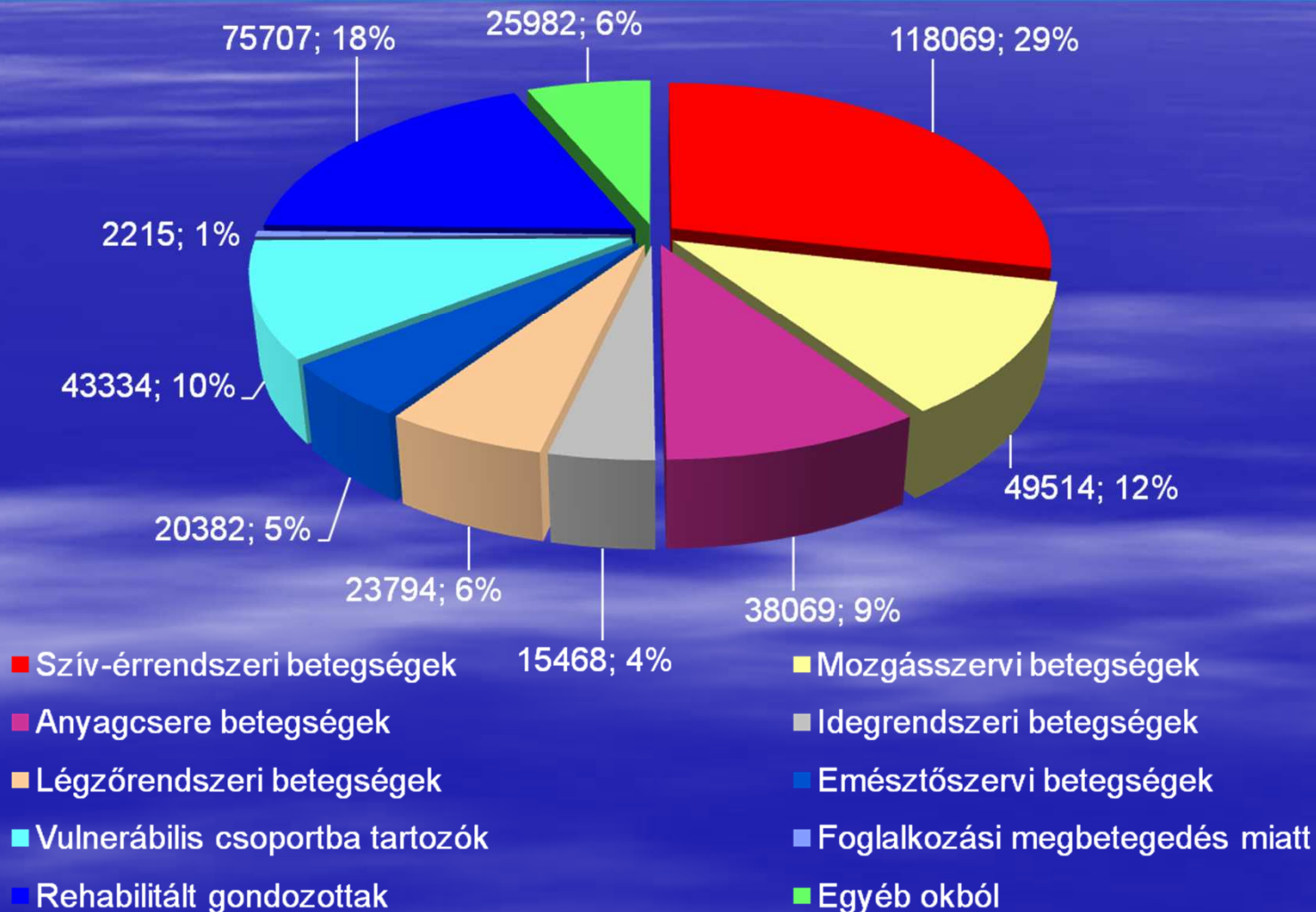


A munkaköri alkalmassági vizsgálatok népegészségügyi jelentősége

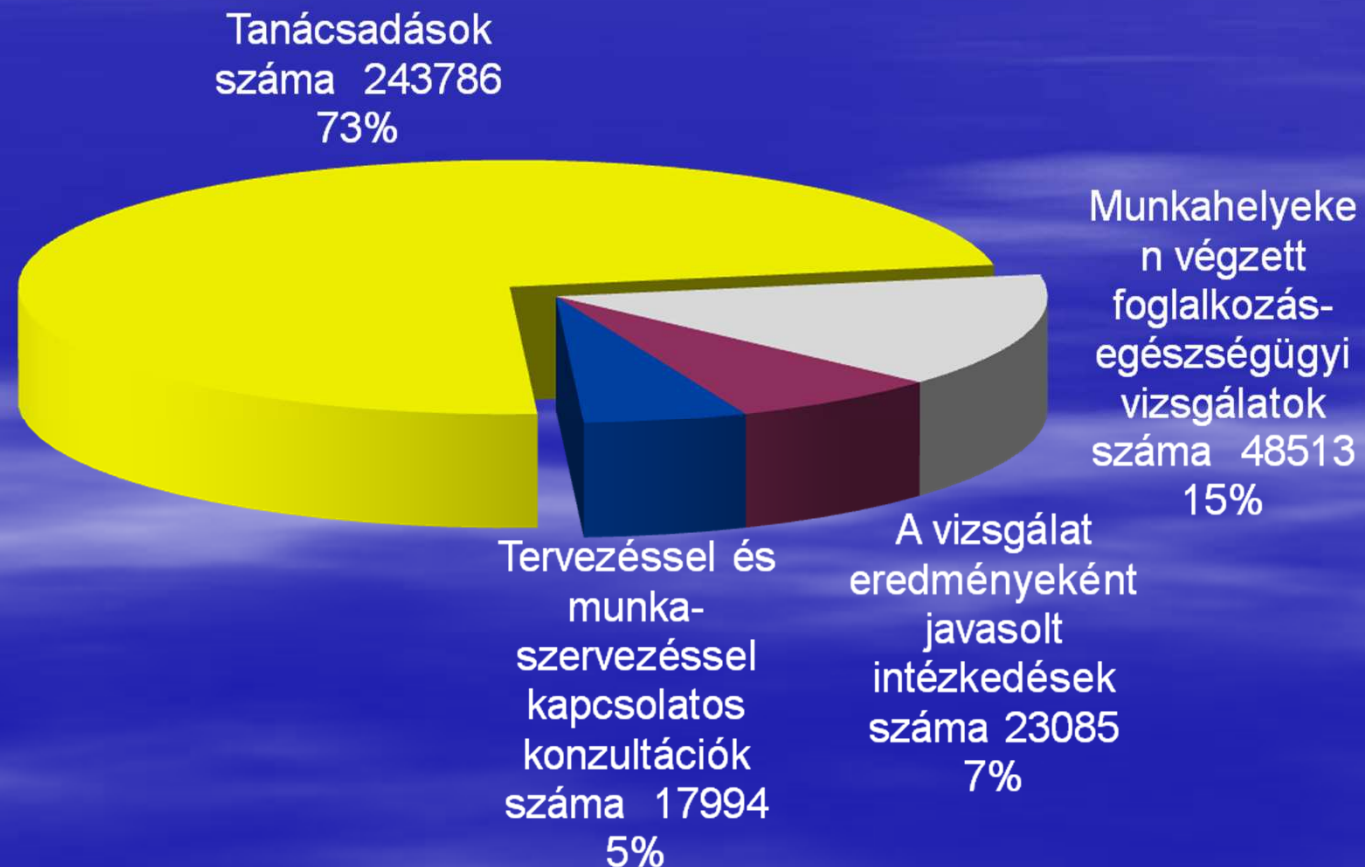
A foglalkozás-egészségügy által végzett vizsgálatok egészség értéket képviselnek. Ezek a vizsgálatok, 2,5 millió keresőképes munkavállaló számára kötelezőek, évente több, mint 4 millió vizsgálat történik. Ezért a foglalkozás-egészségügyi szolgálatok a népegészségügyi programok a leghatékonyabb szereplője lehet.



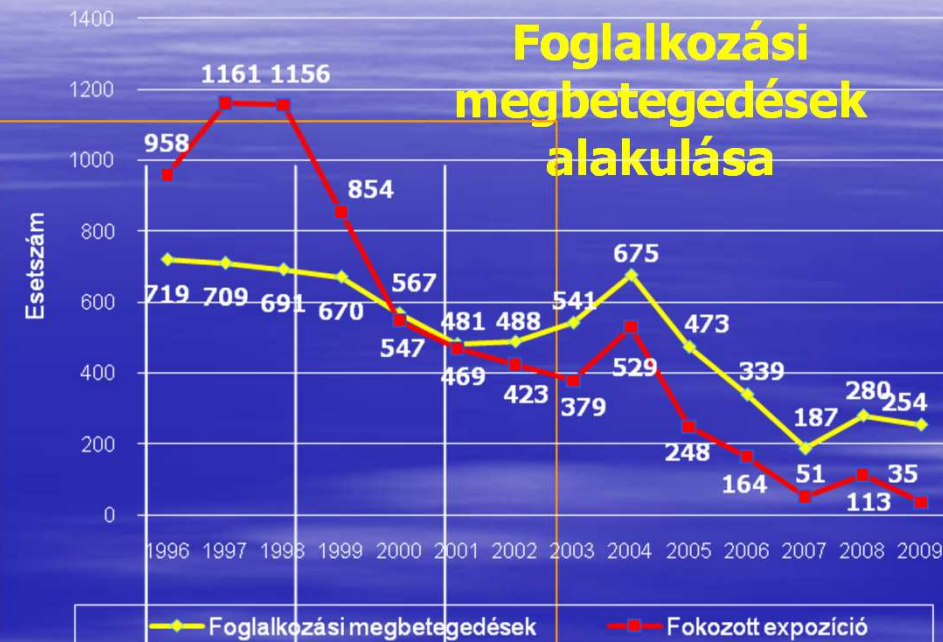
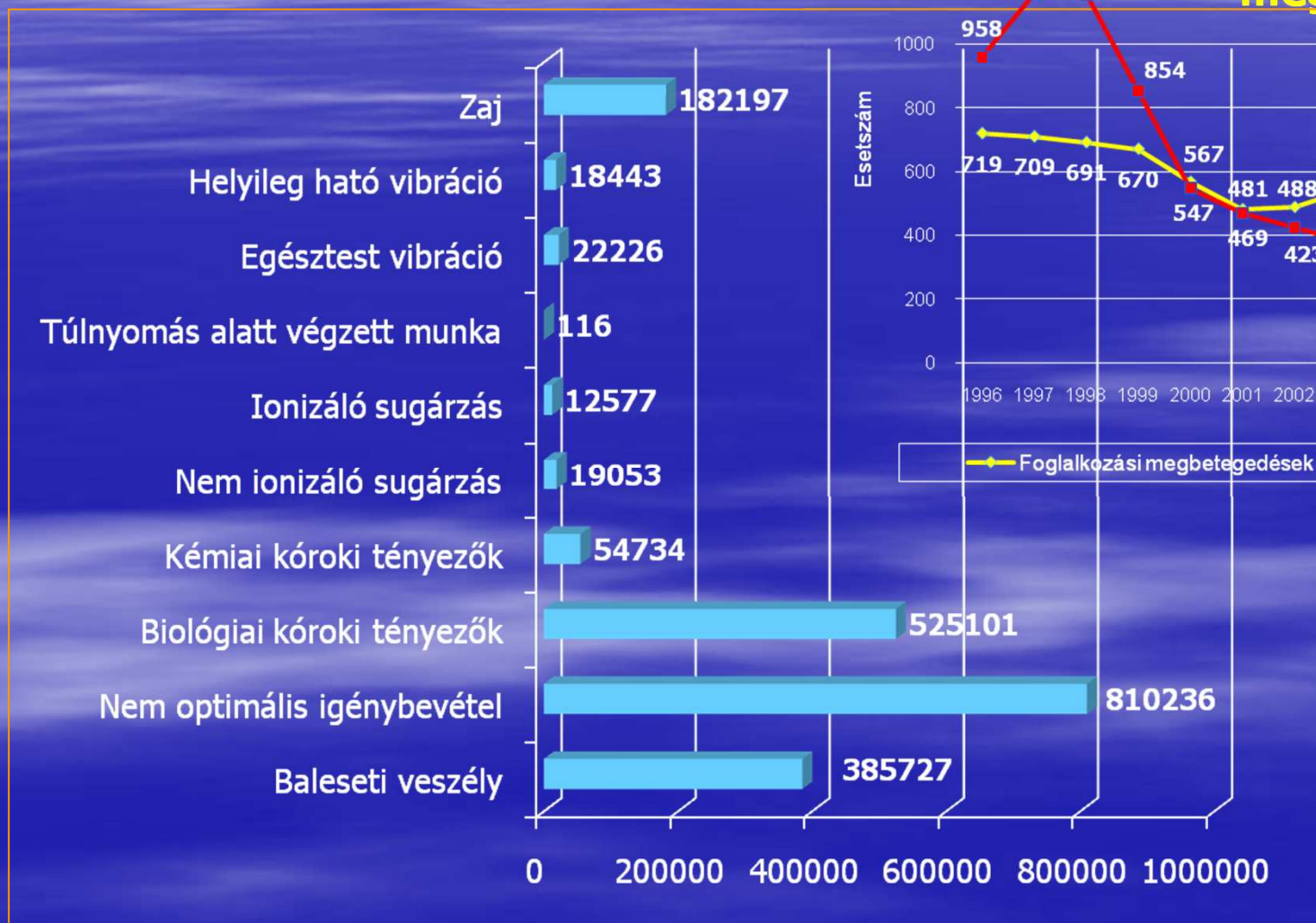
Gondozottak megoszlása gondozási csoportonként 2010



A foglalkozás-egészségügyi szolgálatok munkahigiénés tevékenységének mutatói 2010



Munkahelyi kockázatok



Foglalkozás-egészségügyi szakápoló definíciója

A foglalkozás-egészségügyi szakápoló foglalkozás-egészségügyi alapszolgálatnál, foglalkozás egészségügyi szakellátásban (szakrendelésen) a foglalkozás-egészségügyi team tagjaként részt vesz a preventív, egészség-megőrzési, egészségfejlesztési feladatokban, a foglalkozási és a foglalkozással összefüggő betegségek felismerésében, kezelésében, a kóroki tényezők észlelésében és a munkahelyek közegészségügyi-járványügyi ezen belül munkaegészségügyi feladatainak ellátásában, adminisztrációs, dokumentációs, adatszolgáltató tevékenységben.

Foglalkozás-egészségügyi szakápoló kompetenciája

A foglalkozás-egészségügyi szakápoló feladatait végezheti:

- önállóan
- az orvos utasítására
- az orvossal együttműködve

Az ellátott feladatok három nagy csoportra oszthatóak:

- 1.) Klinikai feladatok
- 2.) Higiénés (munkaegészségügyi) feladatok
- 3.) Egészségmegőrző, egészségfejlesztési feladatok



Prioritások a klinikai feladatok ellátásában

- 1.) Közreműködik az előzetes, időszakos, soronkívüli és záró munkaköri alkalmassági és vizsgálatok, valamint az egészségi alkalmassági (gépjármű, lőfegyver) vizsgálatok végzésében.
- 2.) Közreműködik a foglalkozási gondozási, megelőző tevékenység végzésében,
- 3.) Közreműködik a Népegészségügyi programok szervezésében
- 4.) Részt vesz a foglalkozási megbetegedésben szenvedők kivizsgálásában, ellátásában, gondozásában, a foglalkozással összefüggő megbetegedések felkutatásában.
- 5.) Részt vesz a foglalkozási rehabilitáció megvalósításában

Prioritások a munkaegészségügyi feladatok ellátásában

- Közreműködik a helyszíni (általános és foglalkozás-specifikus) higiénés vizsgálatok végzésében, hiányosság esetén felhívja a munkáltató, munkavállaló figyelmét a munkaegészségügyi, munkabiztonsági szabályok betartására,
- Részt vesz a foglalkozásból eredő expozíciós tényezők (fizikai, kémiai, biológiai, ergonómiai, pszichoszociális) felderítésében, ezt célzó műszeres vizsgálatok végzésében,
- Közreműködik a munkahelyi kockázatbecslésben,
- Közreműködik a biológiai és környezeti monitor vizsgálatok szervezésében,
- Közreműködik járványügyi feladatok elvégzésében, fertőző betegségek terjedésének megakadályozásában, megfelelő fertőtlenítési eljárások alkalmazásában, fertőző betegségek be-és kijelentésében, védőoltások beadásában,

- ellenőrzi az üzemi étkeztetés közegészségügyi feltételeit, rendszeresen ellenőrzi a szociális helyiségek tisztaságát,
- a munkavállalók személyi higiéniájával kapcsolatos előírások betartását figyelemmel kíséri,
- veszélyes anyagokkal, anyagcsoportokkal (mérgező hatású, rákkeltő, terratogén, allergizáló anyagok) dolgozók munkavégzését rendszeresen ellenőrzi, és rákkeltők esetén eleget tesz a felvilágosítási kötelezettségének,
- egyéni védőeszközök használatát ellenőrzi,
- technológiai változásokat figyelemmel kíséri, különös tekintettel a foglalkozási megbetegedések megelőzésére,



Prioritások az egészség-megőrzési, egészségfejlesztési feladatok ellátásában

A munkavállalók felvilágosítása, tájékoztatása, hangsúlyozva az egészséges életmód szerepét, a betegségek megelőzésében.

- egészségmegőrző programokat, előadásokat szervez:
 - kiscsoportos egészségnevelést végez,
 - felvilágosító előadásokat tart népegészségügyi vonatkozású szűrővizsgálatokról (diabetes, hypertónia, daganatos betegségek)
- írásos tájékoztató anyagokat készít,
- higiénés tanácsadást nyújt,
- gyógyszerzedéssel kapcsolatos tanácsadást végez,
- öninjekciózás megtanítása,
- emlővizsgálat megtanítása,



Képzés, továbbképzés

A foglalkozás-egészségügyi szolgálatok munkaegészségügyi feladatainak ellátásában a foglalkozás-egészségügyi szakápolók is közreműködnek, ezért fontos, hogy a képzésük, továbbképzésük tematikájában kiemelten szerepeljen a munkahigiénés feladatok oktatása.

A hallgatók a képzés, továbbképzés során megismerik azokat a preventációs elveket, amelyek alkalmazásával garantálható, hogy a munkavégzésből származó megterhelés a munkakörnyezetből származó kóroki tényezők ne károsíthassák a munkavállalók egészségét, ne alakuljon ki náluk se foglalkozási se foglalkozással összefüggő megbetegedés.

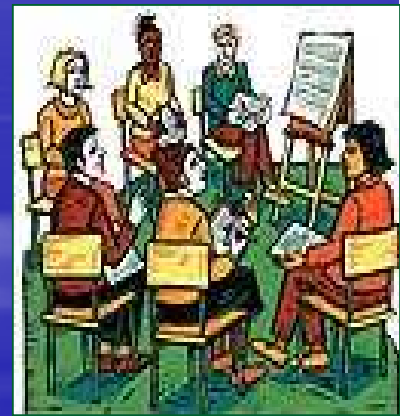


Foglalkozás-egészségügyi ápolók által végzett munkahigiénés vizsgálatok

Az Országos Munkahigiénés és Foglalkozás-egészségügyi Intézet nagy hangsúlyt fektet a foglalkozás-egészségügyi ápolók továbbképzésére. Ennek érdekében **2009-2010-ben** két alkalommal szervezett akkreditált továbbképzést, melyet az ESZTB 40 kreditpontra minősített. A foglalkozás-egészségügyi ápolók továbbképzésében központi szerepet kapott a kockázatbecslés, kockázatkezelés, kockázatkommunikáció témaköre és az üzemvizsgálat módszerének oktatása.

Részletes tájékoztatást kaptak az üzemvizsgálat végzésének céljáról, formájáról és gyakorlati jelentőségéről.

Továbbképzéseink során a résztvevőknek a gyakorlati oktatás keretében saját munkahelyükön kellett a helyszíni vizsgálat elvégzésével válaszolni a feltett kérdésekre. Az üzemvizsgálat menetében bizonyos meghatározott sorrendet kell követni. A sorrend szerint lerögzített vizsgálandó kérdéseket a célnak megfelelően főosztályunk által szerkesztett munkahigiénés adatlap tartalmazta.



A munkahigiénés üzemvizsgálat főbb szempontjai

1. Általános adatok

- A gazdálkodó egység tevékenysége
- A munkavállalók száma, nem szerinti megoszlása,
- foglalkozás-egészségi osztály,
- munkakörönkénti megoszlás

3. Megelőző tevékenység

- műszaki, egyéni, szervezési
- munkaköri alkalmassági vizsgálatok

2. Munkahigiénés jellemzők

- általános higiénés adatok (telepítés, ivóvíz ellátás, szennyvízkezelés, világítás, szellőzés, hulladékkezelés),
- az üzemben folyó technológia,
- munkahelyi kockázatok: fizikai, kémiai, biológiai, ergonómiai, pszichoszociális

4. Tanácsadás, felvilágosítás, egészségfejlesztés

5. Higiénés munka eredményének mérése

- munkabalesetek száma
- foglalkozási betegségek száma

A foglalkozás-egészségügyi ápolók továbbképzési tematikájának gyakorlati megvalósítása

A továbbképzésen 122 fő vett részt különböző foglalkozás-egészségügyi szolgálatoktól és végezte el a munkahigiénés felmérést.

Jelen előadásban az OMFI által két alkalommal szervezett akkreditált továbbképzésén részt vett hallgatók által kitöltött munkahigiénés adatlapok eredményeit ismertetem, különös tekintettel arra, hogy a hallgatók az elméleti oktatás során megtanultakat hogyan tudták alkalmazni a gyakorlatban.



A foglalkozás-egészségügyi ápolók által elvégzett munkahigiénés üzemvizsgálat minősítése

Összes maximálisan elért pontszám: 50

- Jól megfelelt 45- 50 pont
- Megfelelt 44 -25 pont
- Nem felelt meg 24 - 01 pont

Ennek alapján a felmérések eredménye:

A hallgatók által elvégzett munkahigiénés üzemvizsgálat 89%-a (108) fő jól megfelelt, 11%-a (14) fő megfelelt minősítést kapott.

Elfogadhatatlan minősítés nem volt.

Következtetés

- Magyarországon a foglalkozás-egészségügyi szolgálatok 1995-ben a korábbi üzeme-egészségügyi szolgálatok talaján alakultak ki. A szolgálatok elsődlegesen megelőző feladatokat látnak el (primér, secunder, terciér, quatterner prevencio). Egy alapszolgálati praxis egy foglalkozás-orvostan szakorvosból és foglalkozás-egészségügyi szakápolóból áll. Jelenleg a szolgálatokban közel 3000 szakápoló dolgozik. A szakápolók munkáját segíti, hogy feladatukat az *Intézetünk által kidolgozott*, a Foglalkozás-orvostani Szakmai Kollégium által akkreditált kompetencia alapján végzik.



Következtetés

- A kompetenciák közül előadásunkban kiemeltük a prioritással rendelkező munka-egészségügyi feladatokat, amelyben nagy jelentőséggel bír a munkahelyen végzett üzemvizsgálat. Ennek módszertanát az Országos Munkahigiénés és Foglalkozás-egészségügyi Intézetben oktatjuk. Gyakorlati képzés keretében az Intézet által kidolgozott kérdőív segítségével önállóan végzik el a vizsgálatot a foglalkozás-egészségügyi ápoló hallgatók.
- A kitöltött adatlapok eredményei igazolták, hogy a foglalkozás-egészségügyi ápoló munkájában meghatározó a munkahelyi megterhelés és igénybevétel felkutatása, ismerete.

Köszönöm megtisztelő figyelmüket!

